



# MAXPLUG<sup>®</sup>



ENVIRONMENTAL PRODUCT DECLARATION

## **MORTERO HIDRÁULICO DE FRAGUADO INSTANTÁNEO PARA OBTURAR VÍAS DE AGUA CON PRESIÓN**



## DESCRIPCIÓN

**MAXPLUG®** es un mortero de cemento hidráulico de fraguado instantáneo para obturar vías de agua procedentes de grietas, fisuras y aberturas en hormigón, mampostería, albañilería y otros soportes.

## APLICACIONES

- Obturación instantánea de vías de agua en hormigón, mampostería, muros de ladrillo y otros soportes estructuralmente sólidos.
- Sellado de infiltraciones de agua en sótanos, fosos de ascensor, túneles, galerías, aparcamientos subterráneos, depósitos, cimentaciones y redes de alcantarillado en trabajos previos a la impermeabilización.
- Reparaciones urgentes en conducciones de agua, incluso en carga.
- Tratamiento y sellado de encuentros entre losa y muro, tubos pasantes, juntas de hormigonado y otros puntos singulares.
- Anclaje y fijación de pernos, equipamientos sanitarios y de otros elementos comunes en la construcción que precisen de una rápida puesta en servicio.
- Obturación urgente en escapes de gas.
- Material propio de mantenimiento para servicios municipales e industrias en general.

## VENTAJAS

- Rápido fraguado, entre 3 y 5 minutos, con posibilidad de adelantarlo/retrasarlo usando agua templada/fría, pudiendo llegar a ser dicho fraguado instantáneo.
- Sin retracción, ni fisuración por la reacción exotérmica.
- Excelente adherencia al soporte, no requiere de puentes de unión.
- Ligeramente expansivo, permitiendo un sellado permanente al paso de agua.
- Propiedades mecánicas similares o superiores a las del hormigón, formando un cuerpo único con el soporte donde es aplicado.
- Resistente a medios agresivos: ambiente marino, polución atmosférica y a los ciclos de hielo y deshielo.
- Fragua bajo el agua.
- No es tóxico en contacto con el agua potable.
- No contiene cloruros.
- Resistente a UV.
- Fácil de aplicar: monocomponente, sólo requiere de agua para su amasado.

- Respetuoso con el medio ambiente: base cemento y sin disolventes.

## MODO DE EMPLEO

### Preparación del soporte

El soporte debe ser sólido, firme, rugoso y estar sano, sin partes mal adheridas, lechadas superficiales y lo más uniforme posible. Igualmente, debe estar limpio, libre de pinturas, eflorescencias, partículas sueltas, grasas, aceites desencofrantes, polvo, yeso, etc., u otras sustancias que pudieran afectar a la adherencia del producto.

Las grietas o juntas a tratar deben manifestarse a una profundidad mínima de 3 cm y una abertura de 3 a 4 cm. Realizar una roza de sección cuadrada, o preferentemente en forma de cola de milano, evitando la forma de "V".

Previo a la aplicación de **MAXPLUG®** en la grieta o junta, y en ausencia de agua, saturar el soporte con abundante agua, evitando la formación de charcos. La aplicación podrá comenzar una vez que la superficie adquiera un aspecto mate. Si ésta se seca, proceder a saturarla nuevamente con agua.

### Preparación de la mezcla

Para obtener una porción de polvo homogéneo, mover y hacer rodar el envase. Amase sólo la cantidad de material que pueda colocar con la mano y en un periodo de 3 a 5 minutos. Verter la cantidad necesaria de agua en un recipiente limpio de plástico o de goma y añadir **MAXPLUG®** poco a poco, amasándolo rápidamente hasta obtener una mezcla homogénea, sin grumos y con la consistencia pastosa de un mortero de cemento.

Como orientación, un kg de **MAXPLUG®** requiere 0,28 litros de agua.

No colocar el material por espolvoreo, vertido o sin ofrecer apoyo manual alguno para mantenerlo confinado hasta su fraguado final. Espere a que el mortero adquiera la trabajabilidad adecuada y empiece a endurecerse, para seguidamente introducirlo fuertemente y sin fricción en la grieta u orificio a sellar, esperando unos 2 minutos hasta que el mortero fragua o se calienta.

Por último, retirar los sobrantes superficiales y enrasar con el soporte con ayuda de un paletín o lana.

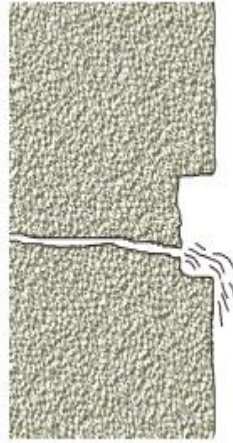
### Aplicación

*Vías de agua en grietas o juntas:*

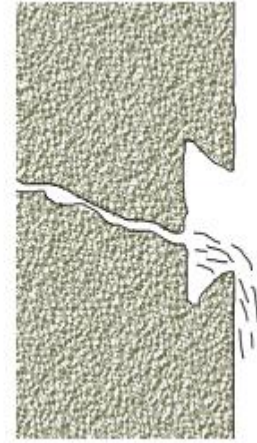
En caso de una gran vía de agua o elevada presión hidrostática directa/indirecta en túneles, sótanos, fosos de ascensor, depósitos, etc., comenzar la aplicación de **MAXPLUG®** en la zona de menor presión y continuar hacia las de mayor presión, repitiendo el procedimiento tantas veces como sea



MAL



BIEN



ÓPTIMA

necesario hasta finalizar la obturación. Procurar no cerrar del todo la vía e instalar un drenaje final para aliviar la presión y así, permitir curar sólidamente al mortero. A continuación, retirar el drenaje y obturar la vía de agua resultante para su acabado final.

#### *Sellado de encuentros entre losa de hormigón y muros:*

Abrir una roza perimetral de dimensiones aproximadas 3 cm x 3 cm, y seguidamente sellar la misma con **MAXPLUG®** proporcionando una terminación en forma de media caña.

#### *Juntas de dilatación:*

Los fenómenos de expansión y contracción presentes en estas juntas hacen de **MAXPLUG®** un material no idóneo para esta clase de trabajo debido a su rigidez. Así, debe usarse como obturador de agua y, una vez seca la zona, realizar un cajeado a lo largo de la junta y sellar la misma con un material elástico para tal fin, tipo **MAXFLEX®**.

#### *Anclajes:*

La sujeción de pernos, espigas y accesorios al hormigón, mampostería y, en general, a soportes estructurales sólidos con **MAXPLUG®** permite una rápida puesta en servicio de los mismos. El

tamaño del taladro debe ser de un ancho que permita una holgura de 1,5-2,0 cm con respecto al elemento a fijar, y una profundidad de al menos cinco veces el diámetro. Llenar el orificio con el mortero, compactarlo e inmediatamente insertar el elemento a fijar.

#### **Condiciones de aplicación**

El tiempo de fraguado de **MAXPLUG®** está previsto entre 3 y 5 minutos, dependiendo de la temperatura ambiente (18-20°C), la del producto, la del agua y/o la de la humedad ambiental.

*Tiempo caluroso:* Para evitar el fraguado rápido y permitir la colocación del mortero, usar agua fría para su mezcla y mantener el producto a la sombra.

*Tiempo frío:* Con temperaturas bajas, mezclar el mortero con agua templada/caliente o bien, usar **MAXPLUG®-R**.

#### **Curado**

Evitar la rápida desecación de **MAXPLUG®** manteniendo su humedad durante al menos los 30 minutos siguientes a la aplicación, rociándolo agua, sin ocasionar su lavado. No aplicar agentes de curado. **MAXPLUG®** puede revestirse con morteros impermeabilizantes de la gama **MAXSEAL®** transcurridos 30 minutos (20°C y 50 % H.R.) desde su aplicación. Temperaturas inferiores y/o valores de H.R. superiores alargarán el tiempo de curado.





### Limpeza de herramientas

Todas las herramientas y útiles de trabajo se limpiarán con agua inmediatamente después de su uso. Una vez endurecido, sólo puede eliminarse por medios mecánicos.

### CONSUMO

El consumo estimado de **MAXPLUG®** es de 1,62 kg/l de volumen a rellenar, es decir, 1 kg de mortero rellena aproximadamente entre 615 y 620 cm<sup>3</sup>, en función del agua de amasado.

El consumo puede variar en función de las características del soporte. Realizar una prueba in-situ para conocer su valor exacto.

### INDICACIONES IMPORTANTES

- No añadir cementos, aditivos o áridos que puedan afectar a las propiedades del producto.
- Usar las cantidades recomendadas de agua de amasado.
- Utilice una herramienta limpia y seca para extraer el producto de su envase.
- En presencia de aguas o terrenos que contengan sulfatos, agua de mar o aguas residuales utilice la versión **MAXPLUG® ANTISULFAT**.
- Para cualquier aplicación no especificada en el presente Boletín Técnico, información adicional o duda consulte con el Departamento Técnico.

### PRESENTACIÓN

**MAXPLUG®** se presenta en latas metálicas de 5 kg y bidones metálicos de 25 kg. Disponible en color estándar gris.



### CONSERVACIÓN

Doce meses en su envase original cerrado y no deteriorado. Almacenar en lugar fresco, seco, protegido de la humedad, las heladas y de la exposición directa a los rayos del sol con temperaturas superiores a 5°C.

### SEGURIDAD E HIGIENE

**MAXPLUG®** no es un compuesto tóxico pero es abrasivo en su composición. Evitar el contacto con la piel y los ojos, así como la inhalación del polvo. Utilizar guantes y gafas de seguridad en la manipulación, amasado y aplicación del producto. En caso de contacto con la piel, lavar la zona afectada con agua y jabón. En caso de salpicaduras o contacto en los ojos, lavar con abundante agua limpia sin restregar. Si la irritación persiste acudir al médico,

Consultar la Hoja de Datos de Seguridad de **MAXPLUG®**.

La eliminación del producto y su envase debe realizarse de acuerdo a la legislación vigente y es responsabilidad del consumidor final del producto.

## DATOS TÉCNICOS

<b>Características del producto</b>		
Marcado CE, EN 998-1		
Descripción: Mortero industrial para revoco y enlucido para uso corriente. GP		
Usos Previstos: Mortero industrial para uso corriente.		
Aspecto general y color	Polvo gris	
Granulometría máxima, (mm)	< 0,8	
Agua de mezcla, (% en peso)	28	
<b>Condiciones de aplicación y curado</b>		
Temperatura mínima de aplicación para soporte y ambiente, (°C )	> 5	
Tiempo final de fraguado a 20°C y 50 % H.R., (min)	3-5	
Tiempo de secado a 20°C para cubrir con revestimientos, (min)	30	
<b>Características del mortero</b>		
Resistencia mecánicas, (MPa)	Flexión	Compresión
- 30 minutos	1,2	3,8
- 3 días	3,7	22,5
- 7 días	5,7	36,2
- 28 días	5,2	40,7
<b>Consumos*</b>		
Consumo por aplicación, (kg/l)	1,62	

\* El consumo puede variar en función de las características del soporte. Realizar una prueba in-situ para conocer el consumo exacto.

## GARANTÍA

La información contenida en este Boletín Técnico está basada en nuestra experiencia y conocimientos técnicos, obtenidos a través de ensayos de laboratorio y bibliografías. **DRIZORO®, S.A.U.** se reserva el derecho de modificación del mismo sin previo aviso. Cualquier uso de esta información más allá de lo especificado no es de nuestra responsabilidad si no es confirmada por la Compañía de manera escrita. Los datos sobre consumos, dosificación y rendimientos son susceptibles de variación debido a las condiciones de las diferentes obras y deberán determinarse los datos sobre la obra real donde serán usados siendo responsabilidad del cliente. No aceptamos responsabilidades por encima del valor del producto adquirido. Para cualquier duda o consulta rogamos consulten a nuestro Departamento Técnico. Esta versión de Boletín Técnico sustituye a la anterior.



### **DRIZORO, S.A.U.**

C/ Primavera 50-52 Parque Industrial Las Monjas  
28850 TORREJON DE ARDOZ – MADRID (SPAIN)  
Tel. +34 91 676 66 76 - +34 91 677 61 75  
e-mail: [info@drizoro.com](mailto:info@drizoro.com) Web site: [drizoro.com](http://drizoro.com)